

Т. С. Осминина
T. S. Osminina

Определение, классификация и предпосылки формирования пространственных фокусов на примере арктической зоны России.
Definition, classification and prerequisites for the formation of spatial foci on the example of the Arctic zone of Russia.

Ключевые слова: Системы расселения, пространственные фокусы, Арктика, негативное климатическое воздействие, опорные поселения, очаги поселений.

Keywords: Settlement systems, spatial foci, the Arctic, negative climatic effects, anchor settlements, pockets of settlements.

Аннотация: В статье дается определение пространственному фокусу, выявляются предпосылки и актуальность их формирования пространственных фокусов в российской Арктике, приводится их классификация, а также анализируются места их возможного размещения.

Abstract: The article defines the spatial focus, identifies the prerequisites and relevance of their formation of spatial foci in the Russian Arctic, provides their classification, and analyzes the places of their possible placement.

Повышенное внимание к зоне Арктики исторически определялось ее политико-экономическим потенциалом и возможностями для реализации таких целей, как обеспечение национальной безопасности, усиление международного политического влияния и использование природных ресурсов. В последние два десятилетия наблюдается переориентация акцентов в развитии Арктического региона, которая заключается в усилении внимания к коммуникационно-логистическим связям, в частности, увеличению объемов перевозок и расширению сезона функционирования транспортных коридоров. [2]

В процессе изучения зоны Арктики был выявлен ряд ключевых арктических систем расселения, обладающих высоким потенциалом к росту и развитию (рис. 1). В результате стало возможным предположить, что научный, технический и инфраструктурный потенциал региона не может быть реализован без стратегии их развития. В ходе исследования выявленные функциональные центры получили название «пространственные фокусы». Под ними подразумеваются ключевые точки или зоны на карте региона или страны, которые играют важную

роль в экономическом и социальном развитии, и которыми могут стать высоко урбанизированные, самодостаточные градостроительные единицы, технологически обеспеченные и обладающие средой нового качества. В частности, обладающие следующими характеристиками:

- Постоянный рост и развитие. Это места, которые постоянно развиваются, расширяют свои функции и улучшают инфраструктуру. Например, развитие портовых сооружений для увеличения экспортных возможностей, строительство новых промышленных объектов или развитие инфраструктуры для поддержки туризма.
- Естественный прирост населения. Пространственные фокусы способствуют поддержанию благоприятного уровня жизни людей, что приводит к увеличению численности населения за счет рождаемости. Это может быть достигнуто за счет создания новых рабочих мест, обеспечения качественного образования и здравоохранения, а также развития социальной инфраструктуры.
- Миграционный приток. Они являются центрами притяжения для людей, ищущих новые возможности и лучшую жизнь. Это может быть связано с привлече-



Рис. 1. Схема выявленных пространственных фокусов на основе опорных поселений

нием квалифицированных специалистов в сфере высоких технологий, развитием индустрии туризма или созданием благоприятных условий для ведения бизнеса.

- Высокая концентрация ресурсов. Это может быть концентрация природных ресурсов, человеческого капитала или технологических инноваций. Например, наличие месторождений полезных ископаемых, высокотехнологичных предприятий или образовательных учреждений, готовых обеспечить регион квалифицированными кадрами.

- Различные комбинации сценариев использования. Пространственные фокусы могут сочетать в себе различные функции, такие как туристические, промышленные, транспортные и обслуживающие.

- Возможность дальнейшего роста и развития. Пространственные фокусы имеют потенциал для расширения и привлечения дополнительных инвестиций. Это может быть достигнуто за счет создания благоприятных условий для бизнеса, реализации новых проектов или развития инфраструктуры.

- Меняющиеся принципы обустройства среды. Пространственные фокусы адаптируются к изменениям в экономике и обществе, модернизируя свою среду. Эта характеристика может включать в себя внедрение новых технологий, переход к более устойчивому развитию или изменение градостроительной политики в соответствии с потребностями населения и экономики.

На основе проведенного анализа и систематизации найденных пространственных фокусов по совокупности общих характеристик было выявлено несколько видов пространственных фокусов:

- Опорные поселения – это крупные города или городские агломерации, которые выступают в качестве центральных узлов для менее развитых территорий. Они обеспечивают экономические, социальные и культурные потребности окружающих районов, предоставляя рабочие места, образовательные, бытовые, медицинские услуги. Примерами таких поселений являются Якутск, Салехард Норильская агломерация.

- Очаги поселения – это места с высокой плотностью населения и активностью, которые часто имеют историческое или культурное значение. Ими могут быть туристическими центрами, историческими поселениями или обладать уникальными культурными особенностями. Эти очаги привлекают людей не только для проживания, но и для посещения, что способствует развитию местной экономики и культуры.

- Системы поселений – это сети городов и поселков, которые связаны между собой экономическими, социальными и транспортными отношениями. Такая система может включать в себя крупные города, малые города и сельские поселения, взаимодействующие друг с другом через торговлю, маятниковую миграцию и обмен информацией. Системы поселений обычно формируются между регионами с развитой инфраструктурой и хорошей транспортной связностью.

- Растущие поселения – это населенные пункты, которые быстро развиваются в настоящее время благодаря появлению новых возможностей для жизни и работы. Это может быть связано с открытием новых промышленных предприятий, скачкообразным развитием инфраструктуры или благоприятными условиями для ведения бизнеса. Растущие поселения часто становятся привлекательными для миграции, что приводит к увеличению населения и расширению территории.

В свою очередь каждый из типов пространственных фокусов категорировать по функции, например:

- Историко-культурные или туристические пространственные фокусы – это места, которые привлекают людей из-за их природных достопримечательностей, исторических памятников или заповедников. Эти точки могут быть туристическими центрами, местами отдыха или ценными историческими объектами. Они играют важную роль в местной экономике, особенно если способны привлечь значительное количество посетителей. Примерами таких пространственных фокусов являются плато Путорана, сохранившаяся часть «Мертвой доро-

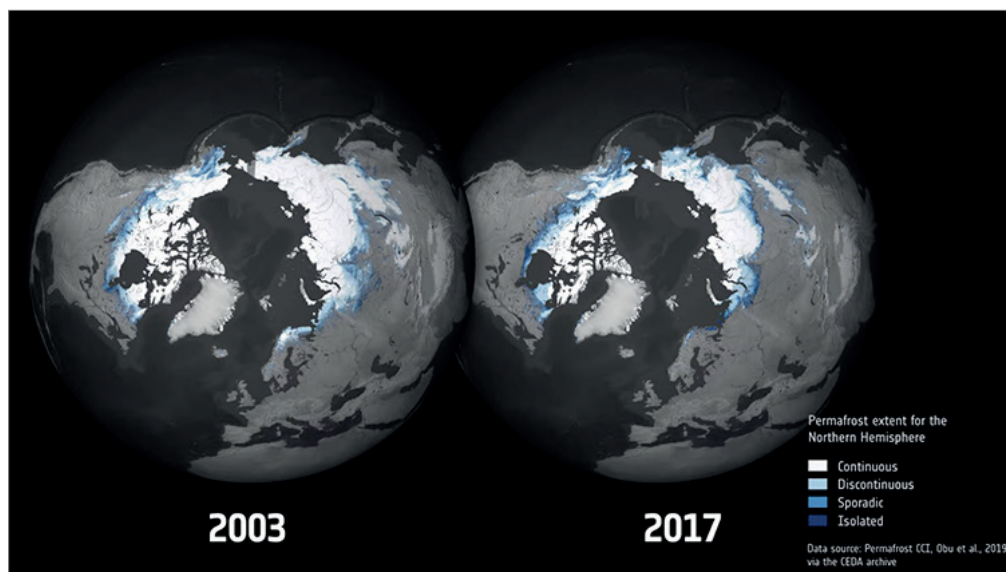


Рис. 2. Схема смещения границ мерзлоты с возможными для освоения точками [14]

ги» (Стройка №501-№503), озеро Лама, озеро Таймыр и Большой Арктический заповедник.

- Логистические центры и точки транспортного обслуживания – это узловые пункты, которые обеспечивают перемещение людей и товаров. Они включают в себя транспортные узлы, такие как аэропорты, морские порты, железнодорожные станции и автотранспортные терминалы. Примеры таких фокусов включают крупные морские порты, транспортные узлы и логистические центры. Эти центры являются ключевыми для экономики, так как они способствуют эффективной торговле и мобильности населения.

- Промышленно-научные пространственные фокусы – характеризуются высокой концентрацией промышленных предприятий, производственных мощностей и наукоемких технологий. Они являются важным источником экономического роста и создания новых рабочих мест. Примеры промышленных фокусов включают индустриальные парки, технополисы, кластеры высоких технологий, ключевые вахтовые поселения и места разработки полезных ископаемых.

- Научно-образовательные фокусы – связаны с развитыми системами образования и научных исследований, включая высшие учебные заведения, научные центры и инновационные парки. Они играют ключевую роль в формировании человеческого капитала и развитии инновационной экономики. Примеры научно-образовательных фокусов включают университетские города, наукограды и инновационные кластеры.

- Эколого-ресурсные фокусы: Эти пространственные фокусы связаны с наличием природных ресурсов и экологических активов, включая месторождения полезных ископаемых, лесные массивы и водные ресурсы. Они играют важную роль в обеспечении устойчивого развития региона и сохранении биоразнообразия. Примеры эколого-ресурсных фокусов включают горно-добывающие районы, заповедные территории и зоны экологического туризма.

- Стратегические и режимные пространственные фокусы – представлены военными и тюремными объектами, в отличие от других категорий закрыты для свободного посещения.

Таким образом, выявленные типы пространственных фокусов позволяют проводить комплексный анализ и стратегическое планирование развития Арктического региона с учетом его специфических особенностей и потенциала. Эти фокусы могут стать двигателями роста и развития, способствующими улучшению качества жизни и экономическому прогрессу региона или страны. Каждый из них играет уникальную роль в развитии территории, обеспечивая баланс между экономическими, социальными и экологическими аспектами.

В настоящее время в прибрежной части российской Арктики наблюдается несколько ключевых предпосылок к формированию пространственных фокусов.

Во-первых, их появление обусловлено постепенным смещением границ арктической зоны на север, что позволяет осваивать ранее недоступные территории и создавать круглогодично функционирующие транспорт-

ные артерии. Этот процесс требует разработки новых элементов системы расселения, характеризующихся высоким уровнем градостроительного, технологического и информационного развития. (Рис. 2)

Во-вторых, формирование пространственных фокусов стимулируется постоянно растущей потребностью в освоении обширных ресурсов арктических территорий. Для обеспечения функционирования промышленных и логистических центров необходимо создание новых поселений, способных обеспечить вахты необходимыми ресурсами для их функционирования.

В-третьих, одной из предпосылок формирования пространственных фокусов является возможность ревитализации сложившихся систем расселения через повышение качества урбанизированной среды. В настоящее время большая часть поселений российской Арктики имеет достаточно низкий уровень качества среды, а система расселения прибрежных территорий представлена преимущественно островным типом развития, характеризующимся группой из 1-5 поселений, расположенных на расстоянии не более 50-100 км друг от друга, преимущественно не автономных и зависимых от стороннего снабжения, возможного лишь сезонно. [7]

Ревитализация угасающих поселений, обладающих высоким потенциалом к развитию, становится возможной при современном уровне информационно-технологического развития. Точки роста, позволяющие ревитализировать подобные территории, могут быть созданы в следующих типах пространственных фокусов:

1. На основе сложившихся элементов системы расселения.

2. В центрах исследовательской и изыскательской деятельности.

3. В стратегически значимых точках транспортных артерий

4. В местностях, обладающей благоприятной природно-географической локацией для развития и совершенствования всероссийских и региональных транспортно-коммуникационных русел.

Список литературы

1. Бабурин В. Л., Земцов С. П. Эволюция системы городских поселений и динамика природных и социально-экономических процессов в Российской Арктике // Региональные исследования. 2015. – Т. 50. № 4. – С. 76–83
2. Вылежанина А. О. Некоторые социально-экономические проблемы развития арктических территорий // [Электронный ресурс]. – URL: <https://cyberleninka.ru/article/n/nekotorye-sotsialno-ekonomicheskie-problemy-razvitiya-arkticheskikh-territoriy/viewer> (Дата обращения: 24.11.2023)
3. Замятина Н. Ю., Гончаров П. В. Арктическая урбанизация: феномен и сравнительный анализ. Вестник Московского университета. Серия 5. География. 2020;(4):69-82
4. Лексин В. Н., Порфирьев Б. Н. Научный и институциональный потенциал комплексного развития российской Арктики в средне- и долгосрочной перспективе // Проблемы прогнозирования. 2015. № 6. С. 58-66.
5. Мягков М. С., Алексеева Л. И. Архитектурная климатография. Учебное пособие по учету климатических условий в архитектурном проектировании. Учебно-методическое издание. // Под общ. ред. Н.И. Щепеткова. – М. МАРХИ, 2016
6. Осминина Т. С. Модель развития территорий, прилегающих к северному широтному ходу (на отрезке Коротчаево – Игар-

- ка) // ВКР на соискание квалификации магистра архитектуры. Научный руководитель – проф. Долинская И.М. – Москва: МАрХИ – 2022
7. *Полуй Б. М.* Архитектура и градостроительство в суровом климате. Л.: Стройиздат, 1989.
 8. *Фролов И. Э.* Освоение российской зоны Арктики: проблемы воссоздания транспортной и военной инфраструктур // Проблемы прогнозирования. 2015. № 6. С. 67-74.
 9. Формирование опорных зон в Арктике: методология и практика / О. О. Смирнова. С. А. Липина, Е. В. Кудряшова и др. – Текст: электронный // Арктика и Север. – 2016. – № 25. – С. 148-157. – URL: <https://cyberleninka.ru/article/n/formirovaniye-opornyh-zon-v-arktike-metodologiyai-praktika> (дата обращения: 15.05.2024).
 10. *Чайка Е. А.* Формирование опорных пунктов Северного широтного транспортного коридора // Architecture and Modern Information Technologies. – 2020. – No3(52). С. 265–276. // [Электронный ресурс]. – URL: https://marhi.ru/AMIT/2020/3kvart20/PDF/15_chaika.pdf (Дата обращения: 24.11.2023) DOI: 10.24411/1998-48392020-15215
 11. *Чайка Е. А.* Система опорных пунктов в расселении северных и арктических территорий России // диссертация на соискание ученой степени кандидата архитектуры. – 2024. – Том 1 // [Электронный ресурс]. – URL: <https://marhi.ru/sciense/author/Chaika/index.php> (Дата обращения: 18.05.2024)
 12. *Шубенков М. В., Благодетелева О. М.* В поисках градостроительных принципов развития северных поселений // Градостроительство. 2015. № 3 (37). С. 76–81
 13. *Heleniak T., Turunen E., Shinan W.* Cities on Ice: Population change in the Arctic [Электронный ресурс] // The northern forum. Сайт – URL: <https://www.northernforum.org/en/news/481-cities-on-ice-population-change-in-the-arctic> (дата обращения 20.04.2024)
 14. *Wood A.* Detailed new maps show thawing in Arctic permafrost // [Электронный ресурс]. – URL: <https://newatlas.com/environment/maps-arctic-permafrost-climate-change/> (Дата обращения: 14.05.2024)

А. К. Ворсина

A. K. Vorsina

Регенерация исторической среды малых городов на примере города Ржева

Regeneration of the historical environment of small towns using the example of the Rzhev city

Ключевые слова: малые города, идентичность, регенерация исторической среды, социокультурное развитие

Keywords: small towns, identity, regeneration of the historical environment, sociocultural development

Аннотация. В статье рассматривается регенерация исторической среды малого города Ржева. Анализируется застройка, предлагаются методы работ по её сохранению и восстановлению.

Abstract. The article deals with the regeneration of the historical environment of the small town of Rzhev. The buildings are analyzed, the methods of work with its preservation and restoration are proposed.

Развитие городов и повышение качества городской среды в настоящее время приобретает все большую актуальность и привлекает внимание общественности. Вышел Указ Президента Российской Федерации от 21.07.2020 г. № 474 «О национальных целях развития Российской Федерации на период до 2030 года». В рамках национальной цели «Комфортная и безопасная среда для жизни» планируется улучшение жилищных условий россиян и качества городской среды, увеличение объема ввода жилья.

При этом в малых городах России наблюдается тенденция к деградации исторической среды, связанная с реконструкцией застроенных территорий и утратой ценных зданий. Проблема обостряется недостаточным финансированием работ по сохранению и восстановлению исторической застройки, что приводит к постепенному исчезновению архитектурного наследия, появлению современных построек, не соответствующих историческому контексту, дисгармонирующих с архитектурной средой городов [2].

Согласно перечисленным национальным целям, сегодня становится актуальной регенерация исторической среды городов. Это процесс восстановления и сохранения историко-архитектурного наследия в контексте исторической среды города. Архитектурное наследие – это лицо регионов, обладающее уникальной социокультурной ценностью, представляющее собой важный элемент идентичности. Для передачи куль-

турных ценностей и традиций следующим поколениям ключевую роль в регенерации исторической среды играет преемственность, направленная на сохранение аутентичности застройки [3].

Список исторических поселений, впервые утвержденный в 1946 году, неоднократно пересматривался и в настоящее время включает 41 населенный пункт. Многие города, ранее входившие в список, утратили некогда присущие им признаки историко-культурной ценности. Исключение городов из перечня увеличивает риск потери рядовой застройки, являющейся одним из наиболее ценных градоформирующих факторов.

Ярким примером является город Ржев, основанный в 1216 году. В конце XVIII века после большого пожара, по указу Екатерины II был утвержден генеральный план Ржева «с целью недопущения беспорядочной застройки и скученности строений». По плану город образовывал правильный четырехугольник с четкой сеткой улиц, такая система застройки сохраняется и сегодня. Только теперь она характерна для центральной части современного города, который значительно расширился в северо-западном и южном направлениях. Центральная часть в границах Екатерининского плана рассматривается автором как историческая среда, поскольку именно здесь сосредоточено архитектурное наследие Ржева.

В настоящее время Ржев входит в состав Тверской области, самого крупного по площади региона Цен-