

4. Миронов, В. В. Философия с иллюстрациями: учебник для вузов / В. В. Миронов. – Москва : РГ-Пресс, 2024.
5. Никитин, А. В. Оборонительные сооружения Засечной черты в районе Тула – Одоев – Белев // КСИИМК.Т.ХХХVII. М.; Л., 1951.
6. Предпосылка // Философский энциклопедический словарь. – Москва : ИНФРА-М, 2000.
7. Условия // Толковый словарь русского языка: в 4 т. Т. 4 / под ред. Д. Н. Ушакова. – Москва, 1940.
8. Яковлев, А. И. Засечная черта Московского государства в XVII веке : Очерк из истории обороны южной окраины Московского государства / А. Яковлев. – Москва : тип. Г. Лиснера и Д. Собко, 1916.
9. Tilden, F. Interpreting Our Heritage / F. Tilden. – Chapel Hill : University of North Carolina Press, 2007.

Д. Э. Новиков
D. E. Novikov

Формирование сети малых поселений на маршруте международных речных круизов в среднем течении реки Амур

Formation of a network of small settlements on the route of international river cruises in the middle reaches of the Amur River

Ключевые слова: река Амур, речной круиз, туризм, градоформирование, малые населённые пункты, речные поселения.

Keywords: Amur River, tourism, urban development, small settlements, river settlements, river settlements

Аннотация. Работа посвящена проблеме развития и системе расселения малых поселений на р. Амур. Анализируются предпосылки для организации речного круиза на среднем течении р. Амур между Благовещенском и Хабаровском и его потенциал для возрождения малых поселений. Предлагается маршрут такого круиза, исходя из потенциала туристической отрасли и целей развития поселений на приречных территориях.

Abstract. The paper is devoted to the problem of the development and settlement system of small settlements on the Amur River. The prerequisites for organizing a river cruise on the middle reaches of the Amur River between Blagoveshchensk and Khabarovsk and its potential for the revival of small settlements are analyzed. The route of such a cruise is proposed based on the potential of the tourism industry and the goals of settlement development in the riverine territories.

Несмотря на то, что около 75% территории России относится к Азии, в этой части России проживает лишь четверть населения [2]. Таким образом, в развитии системы расселения России существует проблема неравномерности распределения населения на территории страны.

Наиболее депрессивная ситуация наблюдается в малых городах и поселениях [1]. На сегодняшний момент во многих регионах России они остались без должного внимания и поддержки со стороны государства. Существует тенденция к сокращению числа муниципальных образований. Эти проблемы усиливаются по мере отдаления от центральных регионов страны.

К такому депрессивному региону можно отнести районы пограничных поселений на реке Амур. Начиная с момента распада Советского Союза, состояние большинства населенных пунктов на реке Амур характеризуется как стагнация и депопуляция. Так, во время эпидемии коронавируса 2020 года население значительно сократилось, некоторые населенные пункты прекратили существование.

В поселениях первой группы (как например, Скобельщино и Касаткино) сокращение населения в период с 2020 по 2023 в составило примерно 20%. В среднем течении Амура, на российском берегу реки, от Благовещенска до Хабаровска за тот же период полностью обезлюдели 5 малых поселений из существовавших до пандемии. Без стратегии и новых ресурсов развития сохранение системы этих поселений, имеющих важное значение, по крайней мере, с точки зрения обозначения

русского присутствия на этой территории, в будущем маловероятно.

Однако нельзя не отметить, что у региона есть потенциал развития. Прибрежные территории реки Амур – это уникальный природный комплекс, в котором можно сформировать неповторимую систему поселений, взаимодействующую с речной экосистемой.

По реке Амур проходит российско-китайская граница. В сегодняшней политической ситуации дипломатические и экономические отношения двух стран имеют потенциал для стабильного поступательного развития. Этот фактор также является одной из ключевых предпосылок возрождения поселений приграничья. Установление новых экономических связей между двумя странами несомненно может изменить депрессивную ситуацию в регионе при условии проведения в жизнь правильной стратегии развития для малых поселений, которая позволит включить их в трансграничные связи и побудит к активному и бережному взаимодействию с речной экосистемой. Природный потенциал российских территорий бассейна реки Амур и благоприятный внешнеполитический фон также диктуют необходимость создавать здесь новые международные туристические маршруты. В своей работе мы исходим из гипотезы, что организация международного речного круиза по р. Амур на участке между Благовещенском и Хабаровском способна стать ресурсом возрождения малых речных поселений.

Такое предположение можно сделать, ссылаясь на положительный прецедент запуска речного круиза

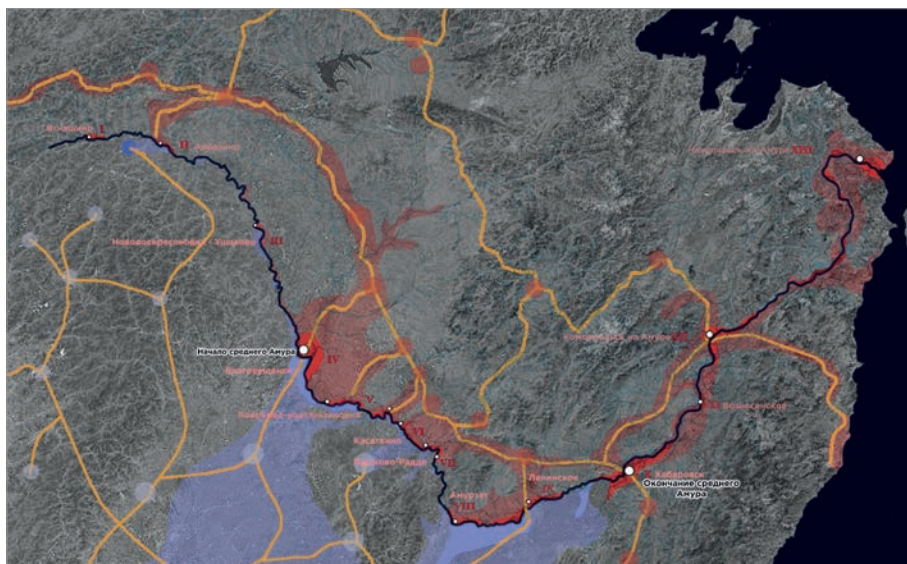


Рис. 1. Схема групповых систем населённых мест расселения вдоль реки Амур (красный цвет – РФ, голубой – КНР)

в нижнем течении реки Амур. Это опыт показывает, что влияние речного круиза на формирование населенных пунктов по пути его следования может быть значительным. В отдельных малых поселениях, через которые проходит маршрут, стабильно сохраняется население, администрация, поддерживается инфраструктура: музей, благоустройство поселка. Так как регион среднего течения реки Амур богат культурными и природными достопримечательностями, сценарий развития с упором на туризм вполне реален.

Из отечественного опыта также можно привести пример г. Мышкина. Включение города в маршруты речных круизов по Волге оказало значительное положительное влияние на формирование сегодняшнего облика и экономической модели развития города [3].

Для формирования нового речного круизного маршрута необходимо определить закономерности развития прибрежных населенных пунктов, дать оценку влияния на них географического положения, определить причины исчезновения малых поселений. Также необходимо выделить критерии для отбора населенных пунктов при формировании речного круиза.

Если представить графически формирование поселения на реке Амур, то получится волнообразная кривая. Можно выделить три основных периода образования поселений:

Первый период (нач. XVII века) – формирование первых казачьих поселений (таких как Албазино, Калиновка), характерной чертой которых было наличие фортификационных сооружений.

Второй период (середина XIX века) – активное освоение русла реки Амур. В это время проходили крестьянские славы по реке, появились новые поселения (Аносово, Касаткино).

Третий период (советская эпоха) – активное формирование новых поселений на реке Амур (например, Мурзет, Сталинск¹, Луговое и другие).

Для каждого периода можно выделить характерные черты малых поселений, их планировочной структуры, функциональной организации, морфологии застройки.

Отметим, что исторически поселения формировались вдоль русел рек либо, позднее, вдоль железнодорожных линий. Если поселения вдоль линий железных дорог сегодня поддерживаются за счет сообщения между крупными центрами, такими как Хабаровск и Благовещенск, то речные поселения не имеют таких инструментов поддержки и развития.

Территорией потенциального развития и формирования нового речного круизного маршрута является среднее течение р. Амур. Протяженность этого участка реки составляет около 900 км между двумя крупными городами – Хабаровском и Благовещенском. На этом участке реки в настоящее время сохраняется около 35 речных поселений. Соседство с крупными городами, а также общая водная граница с Китаем – главные факторы, которые располагают к созданию международного туристического речного круиза и развитию поселений по маршруту его следования.

Географически территория вдоль среднего течения реки Амур является одной из наиболее благоприятных для жизни на территории страны. Средняя годовая температура приближается к показателям центральной полосы России. На среднем течении Амура располагаются такие климатические зоны, как широколиственные леса, смешанные леса Дальнего Востока, области высотной поясности. Здесь возможно ведение сельского хозяйства, большое разнообразие флоры и фауны, множество памятников природы, заповедников и заказников. Это дает основание полагать, что территория имеет все шансы на активное развитие, создание самых разнообразных туристических направлений.

В ходе изучения ареалов расселения на реке Амур автором были выделены групповые системы населенных мест на прибрежных территориях [4], а также их центры, которыми, как правило, являются самые крупные речные поселения или город, к которому тянется вся

¹ Впоследствии Сталинск, затем Октябрьское

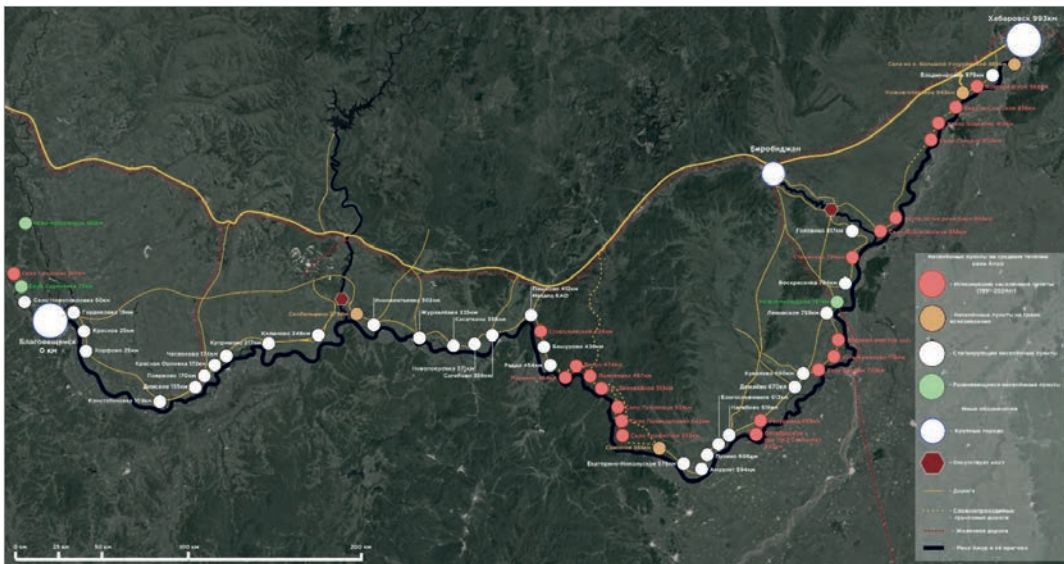


Рис. 2. Карта демографического состояния населенных пунктов на среднем течении реки Амур

сеть транспортных сообщений с другими малыми образованиями локальной системы расселения.

Групповые системы населенных мест, приречных территорий среднего течения р. Амур образованы преимущественно малыми поселениями, концентрирующимися вокруг следующих локальных и региональных центров: 1) Игнашино, 2) Албазино, 3) Нововоскресеновка, 4) город Благовещенск, 5) Поярково, 6) Касаткино, 7) Пашково, 8) Амурзет, 9) Ленинское, 10) город Хабаровск, 11) Вознесенское, 12) город Комсомольск-на-Амуре, 13) город Николаевск-на-Амуре. Думается, что развитие именно этих центров даст импульс для развития всей системы расселения (рис. 1)

Логично предположить, что круизный маршрут необходимо создавать с остановками в крупных речных поселениях: Касаткино, Амурзет, Пашково. Развитие центральных поселений должно дать импульс для комплексного развития всех малых поселений в составе прилегающих к ним групповых систем населенных мест.

Территории на российской стороне вдоль среднего течения реки Амур обладают разнообразным по своей типологии рельефом. Амуро-Зейская равнина, на которой располагается большая Благовещенская агломерация, является наиболее заселенной территорией. При движении по реке на восток, равнинный рельеф сменяется Бурейским хребтом. На данном участке начинается активный горный рельеф. Ближе к Хабаровску, начиная с речных поселений Екатерино-Никольское и Амурзет, рельеф вновь сменяется на равнинный. Здесь также в прошлом возникли многочисленные малые и средние поселения.

С 1991 по 2024 год на реке Амур исчез целый пласт малых населенных пунктов: Строевский, Марьино, Дичун, Помпеевка, Зимовейное, Туловское, Поликарповка, Графитное, Октябрьское (до 1962 года Сталинск), Уссурийск, Усть-Биджан, Усть-Куколево, Степаново, Вознесенское и другие. Ранее они в совокупности составляли цельные системы (ареалы) расселения, ныне утраченные.

До вымирания малых поселений на реке Амур они составляли единую транспортную цепочку, расстояние между поселениями на среднем течении реки составляло около 23,9 км [4], что позволяло сформировать цельный логистический речной маршрут.

На 2024 год существуют протяженные участки береговой линии, где с российской стороны отсутствуют поселения, что разрывает единую цепь населенных пунктов (рис. 2).

Можно выделить несколько причин гибели систем населенных мест на среднем течении реки Амур, связанных с особенностями условий их территориального развития. Одной из причин являются *физико-географические особенности местности, затрудняющие ведение хозяйственной деятельности*. Основанием для этого утверждения может служить практически полное исчезновение ареала приречных поселений на территории Бурейского хребта со сложным горным рельефом. Выраженный рельеф местности вносит значительные сложности в организацию транспортно-логистических маршрутов, прокладку дорог, возведении линейных инженерных коммуникаций. Также на таких территориях затруднена работа фермерских хозяйств, а это одна из ключевых отраслей в экономике малых населенных пунктов

Следующая причина – это *слабо развитая транспортная сеть*. Большинство дорог между малыми населенными пунктами не имеет асфальтированного покрытия, на некоторых участках отсутствуют или были разрушены мосты, соединяющие берега многочисленных рек – притоков Амура.

Несмотря на общую пессимистическую картину современного состояния прибрежных поселений на реке Амур, нельзя не отметить развитие определенных населенных пунктов: Нижнеленинское, Сергеевка, Ново-Петровское.

Если рассматривать конкретный пример – поселок Нижнеленинское, то следует отметить, что росту этого населенного пункта способствовало создание транс-

портного коридора между КНР и РФ и открытие железнодорожного моста через Амур в 2022 году. Это дает основание полагать, что именно развитие транспортной инфраструктуры и экономические, культурные, политические связи между КНР и РФ будут способствовать росту благосостояния региона.

Из-за особенностей речного круиза, пределов автономности плавания судов, которая составляет от двух до трех дней, необходимости дозаправки и пополнения провианта, требований по обеспечению возможности в случае экстренной необходимости пришвартоваться, такие большие расстояния между поселениями по маршруту речного круиза невозможны. Именно поэтому в случае организации нового маршрута будет необходимо восстанавливать исчезнувшие поселения, восполнять пробелы в цельном расселении вдоль всего русла реки. Таким образом, реализация туристического потенциала прибрежных территорий Амура и развития локальной системы расселения являются взаимозависимыми задачами.

Исходя из результатов анализа динамики, условий и потенциала развития приречных поселений среднего течения р. Амур, можно составить гипотетическую схему маршрута речного круиза. Речной круиз по среднему течению реки Амур должен останавливаться в крупных поселениях, являющихся центрами системы населенных мест. Эти же поселения должны быть отправной точкой дополнительных однодневных наземных туристических маршрутов вглубь территории данной групповой системы населенных мест, чтобы затронуть как можно больше поселений и дать им дополнительные возможности для развития туризма. Так, с помощью организации пересадки на экскурсионное автобусное сообщение можно расширить событийную программу речного круиза, одновременно повышая его привлекательность для туристов и увеличивая положительное воздействие на малые поселения.

А. В. Казанов, Б. В. Гандельсман
A. V. Kazanov, B. V. Gandelsman

Проект центра юго-восточной планировочной зоны Москвы на Генеральном плане 1971 года как источник идей реконструкции района Печатники в конце XX – начале XXI века

The planning zone of the South-Eastern Administrative District of Moscow from the 1971 Moscow Master Plan as an anchor for the development of the Pechatniki district in XXI century

Ключевые слова: ЮВАО, Генплан 1971 года, планировочная зона, городская ткань, инфраструктурные объекты, доступность

Keywords: Southeastern Administrative district (SEAD), General Plan of 1971, planning zone, urban fabric, infrastructure objects, accessibility

Аннотация. Статья посвящена исследованию предложенной в Генплане 1971 года структуры центра юго-восточной планировочной зоны и центров ее будущих районов. Предложение остается актуальным до сих пор, так как Юго-Восточный округ развит неравномерно по степени связности территорий и доступности мест рекреации, приложения труда и инфраструктурных объектов.

Важно понимать, что без единой сети поселений вдоль реки Амур будет затруднительно развивать региональную систему населенных мест в целом. Пробелы в полосе расселения вдоль течения реки затрудняют водную навигацию. Именно речной круиз может создать цельный транспортный маршрут, стать основой для восстановления части утраченных речных поселений и воссоздания их непрерывной системы на всём протяжении р. Амур. В ходе выполненного комплексного исследования было выявлено, что прибрежная территория среднего течения реки Амур отличается благоприятным климатом, обилием и разнообразием флоры и фауны. Эту перспективную во многих отношениях территорию необходимо активно развивать. Создание нового речного круизного маршрута теоретически может улучшить ситуацию, переломить отток населения и восстановить исчезнувшие населенные пункты.

Список литературы

1. Дорощева, А. А. Малые города и поселения – проблема и надежда России / А. А. Дорощева, Н. А. Маркова // Вестник Волжской государственной академии водного транспорта. – 2014. – Вып. 40. – С. 183–187.
2. Итоги Всероссийской переписи населения 2020 года // Официальный сайт Росстата. – URL: <https://27.rosstat.gov.ru/folder/64094> (дата обращения 29.11.2023).
3. Кузьменко, А.А. Об успешном опыте развития туризма в городе Мышкине Мышкинского муниципального района Ярославской области / А. А. Кузьменко // Динамика систем, механизмов и машин. – 2016. – URL: <https://cyberleninka.ru/article/n/ob-uspeshnom-opyte-razvitiya-turizma-v-gorode-myshkine-myshkinskogo-munitsipalnogo-rayona-yaroslavskoy-oblasti> (дата обращения: 10.03.2024).
4. Максимов, К. В. Особенности размещения населенных пунктов на реке Амур в зависимости от географических факторов / К. В. Максимов // Региональные проблемы. – 2008. – С. 119–122. – URL: <https://cyberleninka.ru/article/n/osobennosti-razmescheniya-naselennyh-punktov-na-reke-amur-v-zavisimosti-ot-geograficheskikh-faktorov> (дата обращения: 10.03.2024).