

6. Черкасов, Г. Н. Предложения по обеспечению условий для приема и обслуживания туристов на промышленных предприятиях / Г. Н. Черкасов. – Москва : ЦНИИПромзданий, 1969.
7. Datz, C. Winery design / Christian Datz, Christof Kullmann. – Kempen : teNeues Verlag, 2006.
8. Duhme, D. Wine and Architecture / D. Duhme. – Ed. 1st. – Munich : DETAIL, 2012. – URL: <https://search.ebscohost.com/login.aspx?direct=true&AuthType=ip,sso&db=nlebk&AN=642086&lang=ru&site=eds-live&scope=site> (дата обращения: 21.10.2022). – Текст : электронный. – Режим доступа: для зарегистрированных читателей.

А. С. Мамаева
A. S. Mamaeva

Функционально-планировочные особенности этнографических музеев Северной Осетии *Functional and planning features of the ethnographic museums of North Ossetia*

Ключевые слова: Северная Осетия, этнография, музей, культурное наследие, национальные традиции

Keywords: North Ossetia, ethnography, museum, cultural heritage, national traditions

Аннотация. Объектом рассмотрения в статье являются функционально-планировочные особенности этнографических музеев Северной Осетии. Приводятся уникальные архитектурные решения, экспозиционные концепции, рассматривается роль этнографических музеев в популяризации и сохранении культурного наследия региона.

Abstract. The object of consideration in the article is the functional and planning features of the ethnographic museums of North Ossetia. Unique architectural solutions and exposition concepts are presented, the role of ethnographic museums in popularizing and preserving the cultural heritage of the region is considered.

Исследование функционально-планировочных особенностей музеев Северной Осетии обусловлено уникальным культурным и историческим наследием региона, а также спецификой его географического положения. Это позволяет не только глубже понять особенности музейного дела в Северной Осетии, но и способствует развитию культурного туризма и сохранению наследия.

В этнографических музеях сохраняется культурное и историческое наследие через воссоздание и консервацию архитектурных памятников в их естественном историческом окружении. Функционально-планировочные особенности музеев под открытым небом определяются особенностями формирования первых поселений Северной Осетии. Планировочную структуру традиционных селений в решающей мере определяли особенности рельефа местности.

Развитие музейного дела в Северной Осетии берет свое начало в конце XIX века. Первые шаги по сохранению культурного наследия были предприняты в начале XX века, когда ученые начали собирать предметы быта, уникальные образцы народного творчества и документы. Эти коллекции легли в основу первых музейных экспозиций. С течением времени интерес к изучению и сохранению культурного наследия начал расти, что привело к созданию специализированных этнографических музеев, которые впоследствии стали Национальным музеем Северной Осетии и его филиалами (рис. 1). В основном этнографические музеи включали в себя собранные коллекции ремесленных изделий, предметов быта и одежды, найденные на территории Северной Осетии. Они становились не только хранителями уникальных экспонатов, но и центрами изучения культуры и истории региона.

Уникальные музейно-этнографические комплексы находятся под открытым небом. Одним из первых культурных памятников, привлечших внимание работников

музея, явилось Святилище Реком – древнейшее сооружение, находящееся в Цейском ущелье. Реком связан с нартским эпосом и мифологией, сооружение полностью сложено из бревен, без единого гвоздя. Святилище является одним из немногих культурных памятников традиционного деревянного зодчества осетин.

Еще одним из этнографическим музеем являются Родовые Башни Цаллаговых, состоящие из нескольких двухэтажных башен, каменных стен, ганахов (жилых домов) и главной крепостной башни высотой с пятиэтажный дом.

Особенностью формирования экспозиции в этнографическом музее под открытым небом в сравнении с «классическим» этнографическим музеем, где экспонат вырывается из обыденной жизни и представляется как отдельно существующий символ, является живая подлинная среда, которая помогает транслировать культуру и народные ценности в неискаженном виде, формируя этническую идентичность. Архитектурный облик возводимых зданий музеев также несет в себе этнокультурную специфику. Все сооружения строятся с учетом традиционных осетинских архитектурных и планировочных решений, что позволяет вписаться в окружающий ландшафт и сделать само здание неотъемлемой частью экспозиции.

Сохранившиеся до наших дней руины башен и домов дают достаточно ясное понимание функционально-планировочных и архитектурных особенностей поселений. Определяющим фактором большинства функционально-планировочных особенностей является ландшафт. Поселения формировались сверху вниз по рельефу, создавая вертикальные кварталы (рис. 2). Сверху располагались строения и башни, снизу жилые и хозяйственные постройки. Структура главного поселения обычно включала в себя источник воды, место для ритуалов, священную зону, место для собраний и встреч (ныхас)

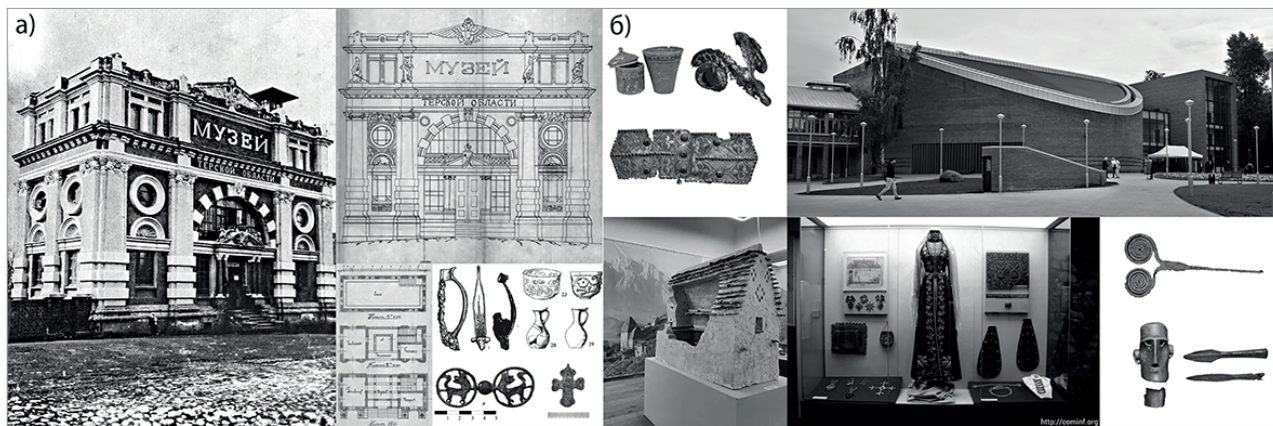


Рис. 1. Этнографические музеи Северной Осетии:
 а – Первый музей Северной Осетии; б – Современный Национальный музей республики РСО-Алания. Рисунок автора

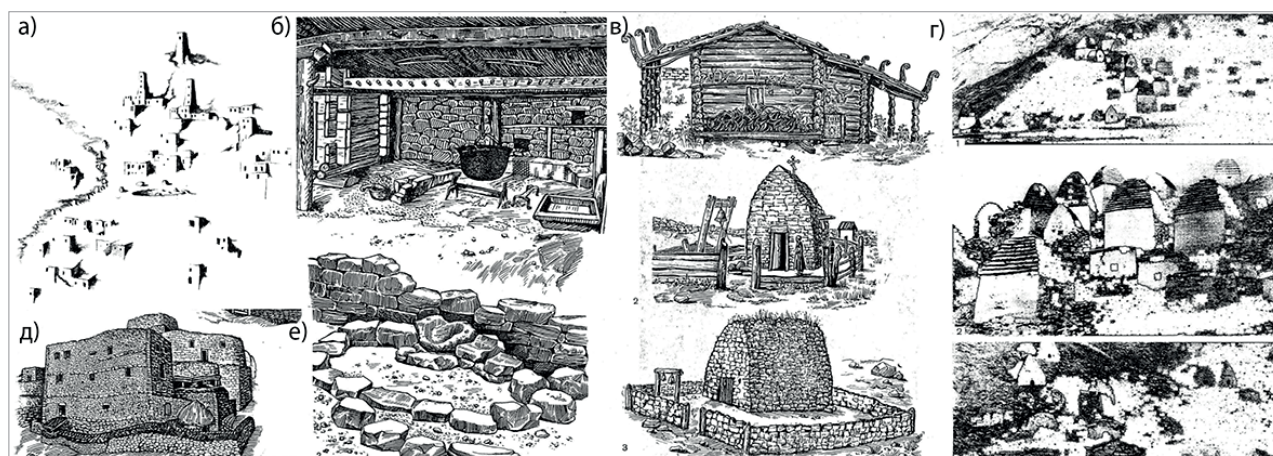


Рис. 2. Традиционное поселение осетин:
 а – общий вид; б – интерьер; в – святилища; г – склепы; д – жилые дома; е – ныхас. Рисунок автора

и фамильные башни. Священная зона могла быть представлена храмом, кладбищем со склепами, священным лесом или особым деревом. Центром села всегда был ныхас.

Топография горных районов Северной Осетии характеризуется сильно выраженным рельефом с вершинами и долинами, через которые проходят сети горных рек, что тоже оказывает влияние на быт и культуру народа.

Второй фактор – природа. В зимний период этнографические музеи либо полностью закрыты для посетителей, либо функционируют в упрощенном формате, без некоторых артефактов. Зимой экспозиция выделяется на фоне снега, летом на фоне деревьев и зелени, что помогает в полной мере ощутить атмосферу музея.

Третьим фактором является архитектурно-этнографическая экспозиция, с помощью которой воссоздаются и восстанавливаются жилища, башни, кварталы и святилища, что помогает полностью отобразить архитектурно-ландшафтную среду.

Четвертым фактором формирования музеев являются традиционные интерьеры, воссозданные в старых постройках. В этнографических музеях интерьер-

ное решение экспозиции является наиболее уместным. Это позволяет продемонстрировать культуру этноса как среду обитания. Сочетание природного и культурного ландшафта создает новое качество экспозиции.

Структура поселений была подробно описана в нартском эпосе. В эпосе нарты во время своих подвигов перемещаются не только в реальных местах, но и в мифологических, образованных тремя мирами – небом, землей и миром мертвых. Мир в нартском эпосе тоже поделен на три части: первую, которая находится на возвышенности, вторую (или среднюю), которая связана с землей, и третью, самую нижнюю (рис. 3).

Значимость трехчастной космогонической структуры для формирования жилого пространства горцев становится очевидной при анализе осетинских описаний поселений нартов. Селение нартов состояло из трех вертикально расположенных кварталов вдоль склона горы: нижний квартал занимал род Бората – мифологические предки нартов, обладающие большим количеством скота и табунами лошадей (страна предков); средний квартал – род Алагата, образ которого связан с застольем и домашним очагом (страна людей); верхний квартал –

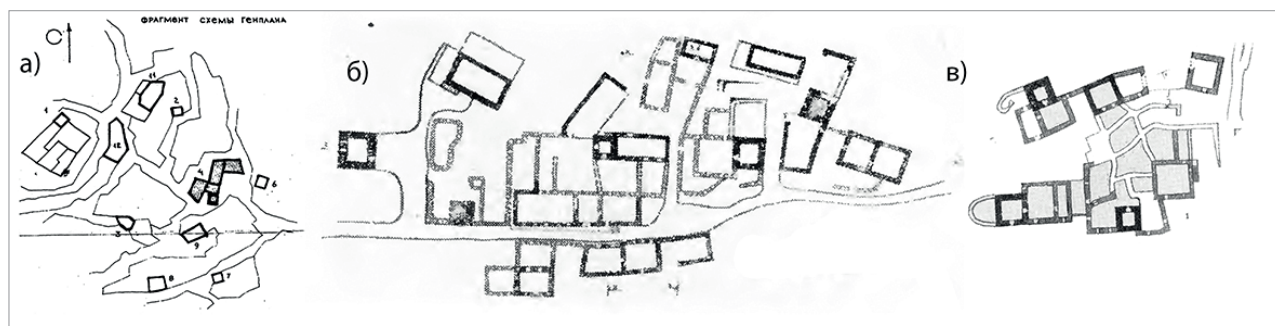


Рис. 3. Схемы поселений осетин:
 а – фрагмент схемы поселения Цмити; б – квартал в с. Нижний Тиб; в – план комплекса жилых, оборонительных и хозяйственных сооружений в с. Тиб. Рисунок автора

род Ахсартагката – род богоравных, самых храбрых нартов (страна богов). Это легло в основу формирования структуры поселений, где на вершине рельефа располагаются боевые башни, в центре – жилые дома и святилища, а на самом нижнем уровне скот и хозяйство.

Исследование функционально-планировочных особенностей этнографических музеев Северной Осетии позволяет сделать вывод о том, что эти объекты помогают сохранению и популяризации культурного наследия региона. Музеи являются не только хранителями уникальных экспонатов, но и активными участниками культурной жизни, способствующими возрождению интереса к традициям и обычаям народов Северной Осетии. Также благодаря музеям под открытым небом многие сооружения обретают новый облик, способствуют выявлению новых объектов культурного наследия и памятников архитектуры.

Исходя из всего вышесказанного, можно сделать следующие выводы:

- функционально-планировочные особенности этнографических музеев Северной Осетии основываются на планировочных решениях старо-осетинских горных поселений;
- архитектурный облик зданий музеев отражает этнографическую и национальную специфику региона, делая само здание частью экспозиции;

– анализ функционально-планировочных особенностей поселений, основанный на ландшафтных особенностях и архитектурных решениях, подчеркивает важность взаимодействия человека с окружающей природой и формирования жилых пространств в соответствии с этим;

– функционально-планировочные особенности музеев Северной Осетии способствуют популяризации наследия для будущих поколений.

Исследования в этом направлении должны быть продолжены, так как в наше время происходит активная утрата культурного наследия, обычаев и традиций. Музеи архитектурно-этнографического профиля – высокоперспективный способ сохранения культуры и национальных ценностей с демонстрацией будущим поколениям среды в ее наиболее достоверном виде.

Список литературы

1. Абаев, В. И. Нартовский эпос осетин // Избранные труды: Религия, фольклор, литература. Т. 1. – Владикавказ, 1990.
2. Культурное строительство в Северной Осетии (1917–1941 гг.). Сборник документов и материалов. Т.1. – Орджоникидзе, 1974.
3. Культурное строительство в Северной Осетии (1917–1941 гг.). Сборник документов и материалов. Т.2. – Орджоникидзе, 1974.
4. Пфаф, В. Путешествие по ущельям Северной Осетии / В. Пфаф // Сборник сведений о Кавказе. –Тифлис, 1871.
5. Чочиев, А. Р. Очерки истории социальной культуры осетин / А. Р. Чочиев. –Цхинвали : Ирыстон, 1985.